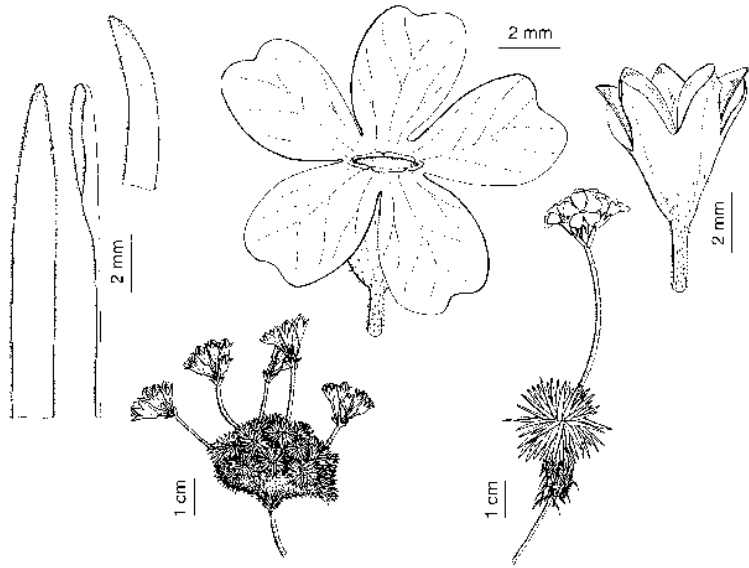


PRIMULACEAE

Androsace cantabrica (Losa & P. Monts.) Kress



Especie de distribución restringida, con dos núcleos en la zona central de la Cordillera Cantábrica y bajo número de individuos. Se aprecia cierta regresión en la sierra de Peña Labra provocada por las instalaciones de esquí de Alto Campoo.

J.L. Castillo. © CSIC

Datos generales

Altitud: 1.800-2.200 m
Hábitat: Enebrales oromediterráneos y pastos psicroxerófilos
Fitosociología: *Junipero nanae-Vaccinietum uliginosi*, *Teesdaliopsis confertae-Festucetum eskiae*
Biotipo: Hemicriptófito
Biología reproductiva: Alógama
Floración: V-VIII
Fructificación: VII-IX
Expresión sexual: Hermafrodita
Polinización: Entomófila generalista
Dispersión: Anemocora, barocora
Nº cromosómico: $2n = 76$
Reproducción asexual: Cepellones con cortos estolones

Identificación

Hemicriptófito perenne, con rosetas en pequeños grupos, más o menos densos. Hojas lineares o triangulares, enteras, generalmente abarquilladas y recurvadas en el ápice, glabras por el haz, con algunos pelos en el nervio central y envés, muchos de ellos ganchudos. Escapos muy cortos (hasta 5 cm). Corola con lóbulos normalmente de color rosa intenso.

Distribución

Endemismo orocantábrico de los macizos de Peña Prieta y Peña Labra que se conoce de cinco subpoblaciones¹. Su mención imprecisa en Poblaciones (S) probablemente corresponda al núcleo principal de Peña Labra: pico Tres Mares. Se ha confirmado su presencia en la vertiente leonesa del macizo de Peña Prieta².

Biología

Forma grupos cespitosos de diferente tamaño. Produce 3-7 flores agrupadas en pequeñas umbelas en el extremo de cortos escapos (1-4,5 cm). Aquéllas son hermafroditas, polinizadas por insectos generalistas o quizás por el viento. Cápsula esferoidal con pocas semillas. La dispersión parece ser eminentemente barocora. Aloploidio probable a partir de *A. laggeri* y *A. halleri*, ambas con $2n = 38$ ².

Hábitat

Ocupa claros del matorral en cumbres y collados por encima de 2.000 m. Aparece cobijada bajo los enebros y en huecos de enebreal-brezales, entre *Calluna vulgaris*, *Juniperus communis* subsp. *alpina* y arándanos (*Vaccinium myrtillus*, *V. uliginosum*). Se sitúa sobre todo en afloramientos escalonados de esquistos, granitos, areniscas y gneises, en las repisas donde se desarrollan comunidades subrupícolas. Otras compañeras habituales son *Jasione laevis*, *Antennaria dioica* y *Deschampsia caespitosa*.

Demografía

Se han encontrado cuatro poblaciones, cuya superficie de ocupación real es inferior a 5 km², y que se extienden a lo largo de no más de 19 km de cordales altimontanos. No ha podido localizarse en el Curavacas (indicación altitudinal imprecisa). Los datos disponibles respecto al tamaño de las poblaciones estudiadas sugieren pensar en una cifra de individuos total inferior, probablemente, a los 6.000. La extensión de presencia es de unos 350 km². El 60% de los individuos se consideraron juveniles (<10 rosetas por pie), el 26% intermedios y solo el 13% grandes rodales (>10 cm).

Amenazas

Escasa plasticidad ecológica y hábitat muy específico y escaso. Pérdida de calidad del hábitat por las quemas periódicas para extender los pastos. En las inmediaciones de la estación invernal de Alto Campoo se aprecia una ligera declinación debida al pisoteo, la extensión de pistas, construcciones y aparcamientos. Riesgo derivado del cambio climático.

Conservación

Ha sido incluido como VU en los estudios técnicos para la creación del catálogo de plantas protegidas de Castilla y León. La totalidad del área conocida de esta especie forma parte de espacios propuestos como LIC, principalmente por ser territorios del oso pardo. En Palencia y León aparece en el P. Natural de Fuentes Carrionas (LIC “Fuentes Carrionas y Fuente Cobre-Montaña Palentina”) y en Cantabria en el LIC “Valles altos del Nansa y Saja y Alto Campoo”.

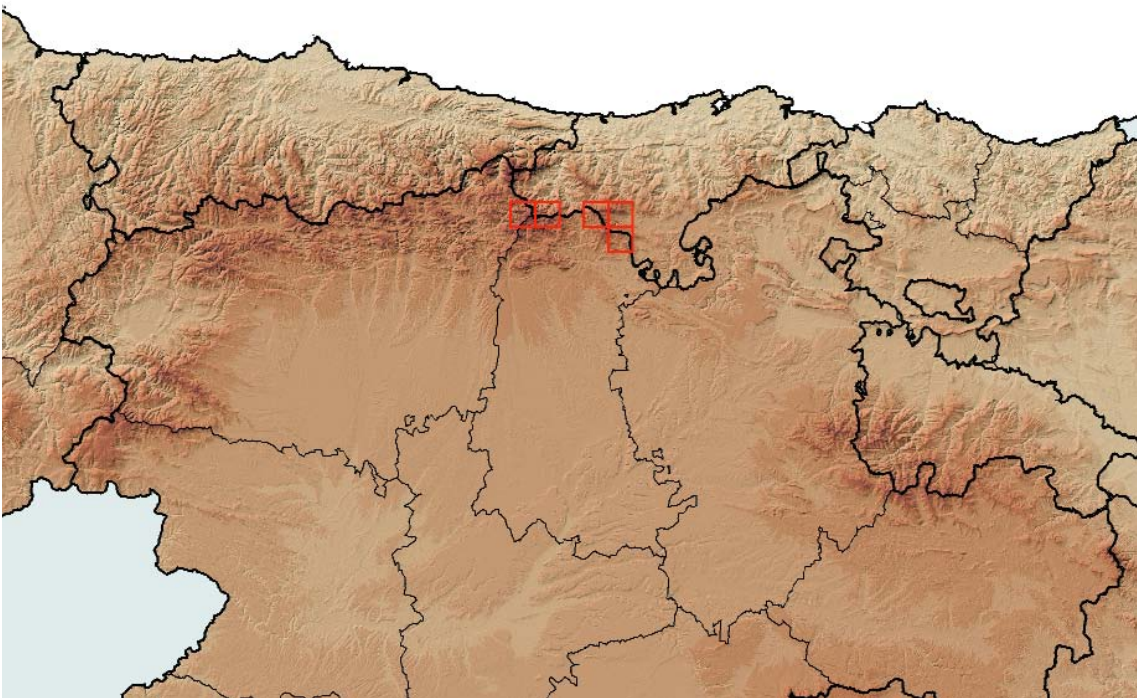
Medidas propuestas

Incluir en CNEA (E) y en los catálogos de Cantabria y Castilla y León (con idéntica categoría). Controlar los herbívoros, los fuegos pascícolas y la artificialización en el entorno de la estación invernal de Alto Campoo. Abordar estudios de biología reproductiva, cultivo y propagación. Incluir en bancos de germoplasma. Seguimiento demográfico.

Ficha Roja

Categoría UICN para España:
EN B1ab(iii,iv)+2ab(iii,iv)
Categoría UICN mundial: Ídem
Figuras legales de protección:
No existen

POBLACIÓN	INDIVIDUOS	PRESENCIA (UTM 1x1 km)	AMENAZAS
Sierra de Peña Labra I (S)	3216 (D)	9	Escasez de hábitat, estación de esquí, pisoteo
Sierra de Peña Labra II (S)	109 (D)	1	Escasez de hábitat, quemas para favorecer los pastos
Sierra del Cordel (S)	417 (D)	2	Ídem
Sierra de Peña Prieta (P-Le)	1629 (D)	8	Ídem



Corología

UTM 1x1 visitadas:	44
UTM 1x1 confirmadas:	20
Poblaciones confirmadas:	4
Poblaciones nuevas:	0
Poblaciones extintas:	0
Poblaciones restituidas:	0
Poblaciones no confirmadas:	1
Poblaciones no visitadas:	2
Poblaciones descartadas:	0



Referencias: [1] BENITO GARZÓN *et al.* (2001); [2] KRESS (1997).

Autores: M. BENITO GARZÓN, J.A. CALLEJA, J.C. MORENO SAIZ, H. SAINZ OLLERO y R. SÁNCHEZ DE DIOS.